

T.C
ÇAN KAYMAKAMLIĞI
75. YIL MURAT KÖSE İLKOKULU MÜDÜRLÜĞÜ



75.YIL MURAT KÖSE İLKOKULU
2024-2028 STRATEJİK PLANI



İSTIKLALMARŞI

Korkma, sönmez bu şafaklarda yüzen al sancak;
Sönmeden yurdumun üstünde tüten en son ocak.
O benim milletimin yıldızıdır, parlayacak;
O benimdir, o benim milletimindir ancak.

Calma, kurban olayım çehreni ey nazlı hilal!
Kahraman ırkıma bir gül! Ne bu şiddet, bu celal?
Sana olmaz dökülen kanlarımız sonra helal...
Hakkıdır, Hakk'a tapan milletimin istiklal!

Ben ezelden bertidir hür yaşadım, hür yaşarım.
Hangi çılgın bana zincir vuracakmış? Şaşarım!
Kükremiş sel gibiyim, bendimi çiğner, aşarım.
Yırtarım dağları, enginlere sığmam taşarım.

Garbım afakını sarmışsa çelik zırhlı duvar,
Benim iman dolu göğsüm gibi serhaddim var.
Ulusun, korkma! Nasıl böyle bir imanı boğar,
"Medeniyet!" dediğin tek diğir kalmış canavar?

Arkadaş! Yardıma çağırın, uğratma sakın.
Siper et gövdeni, dursun bu hayasaca akın.
Dogacaktır sana va' dettiği günler Hakk'ın...
Kın bilir, belki yarın, belki yarından da yakın.

Bastığın yerleri "toprak!" diyerek geçice, tanı:
Düşün altındaki binlerce kefereye yatana,
Sen şehit oğlusun, incitme, yazaktır atanı,
Verme, dünyaları alsan da, bu cannet vatanı.

Kim bu cennet vatanın uğruna olmaz ki feda?
Şüheda fışkıracak toprağı sıksan, şüheda!
Canı, canım bütün varım alın da feda,
Eldesin tek vatanından beni dünyada cüda.

Ruhumun senden, İlahi, şudur ancak emeli:
Değmesin mabedimin göğsüne namahrem eli.
Bu ezanlar ezanlar-ki şahadetleri dinin temeli,
Ebedi yurdumun üstünde benim inlemeli.

O zaman vücd ile bin secde eder-varsa-taşım,
Her yerden senden, İlahi, beşimip kanı yaşım,
Fakiriz ruh-ü mücerresü gözü yersin ne şem'i,
O zaman yükselerek arşa değer belki başım.

Dalgalan sen de şafaklar gibi ey şanlı hilal!
Olsun artık dökülen kanlarımın hepsi helal!
Ebediyen sana yok, ırkıma yok zemhale!
Hakkıdır, hür yaşamış bayrağımın hürriyet;
Hakkıdır, Hakk'a tapan, milletimin istiklal!

Mehmet AKİ ERSOY

**Öğretmenler;
Yeni Nesil Sizin
Eseriniz Olacaktır.**

K. Atatürk

GENÇLİĞE HİTBE

Ey Türk gençliği! Birinci vazifen, Türk İstiklalini, Türk Cumhuriyetini, İlelebet, muhafaza ve müdafaa etmektir.

Mevduiyetinin ve istikbalinin yegane temeli budur. Bu temel, senin, en kıymetli hazinenindir. İstikbalde dahi, seni, bu hazineden, mahrum etmek isteyecek, dahili ve harici, bedhahların olacaktır. Bir gün, istiklal ve Cumhuriyeti müdafaa mecburiyetine düşersen, vazifeye atılmak için, içinde bulunacağın vaziyetin imkanı ve şeraitini düşünmeyeceksin! Bu imkanı ve şerait, çok namussiz bir mahiyette tezahür edebilir. İstiklal ve Cumhuriyetine kastedecek düşmanlar, bütün dünyada emsali görülmemiş bir galibiyetin mümessili olabilirler. Cebren ve hile ile aziz vatanını, bütün kaleleri zaft edilmiş, bütün tersanelerine girilmiş, bütün orduları dağıtılmış ve memleketin her köşesi bilfiil işgal edilmiş olabilir. Bütün bu şeraitten daha elim ve daha vahim olmak üzere, memleketin dahilinde, iktidara sahip olanlar gaflet ve dalalet ve hatta hiyanet içinde bulunabilirler. Hatta bu iktidar sahipleri şahsi menfaatlerini, müstevlerin siyasi emelleriyle tevhit edebilirler. Millet, fakır u zaruret içinde harap ve bîtap düşmüş olabilir.

Ey Türk istikbalinin evladı! İşte, bu ahval ve şerait içinde dahi, vazifen; Türk İstiklal ve Cumhuriyetini kurtarmaktır! Muhtaç olduğun kudret, damarlarındaki asil kanda, mevcuttur!

K. Atatürk

Gelecek için yetiştirilen vatan çocuklarına, hiçbir güçlük karşısında baş eğmeyerek Tam sabır ve dayanıklılık ile çalışmalarını ve öğrenimdeki çocuklarımızın anne ve babalarına da yavrularının öğrenimlerini tamamlaması için her fedakârlığı göze almaktan çekinmemelerini tavsiye ederim. Büyük tehlikeler önünde, uyanan milletlerin kararlarında ne kadar ısrarlı olduklarını tarih doğrulamaktadır. Silahı ile olduğu gibi kafasıyla da mücadele mecburiyetinde olan milletimizin, birincisinde gösterdiği kudreti ikincisinde de göstereceğine asla şüphem yoktur.

Mustafa Kemal ATATÜRK

Okul/Kurum Bilgileri

İli: ÇANAKKALE		İlçesi: ÇAN	
Adres:	KARŞIYAKA MAH. İDRİS ÇAVUŞ CAD. ŞEHİT EMİN AYDIN İMAM HATİP ORTAOKULU NO: 10 ÇAN / ÇANAKKALE	Coğrafi Konum (link)	https://goo.gl/maps/1Uqx2DHjBZL2
Telefon Numarası:	0 286 416 04 80	Faks Numarası:	
e- Posta Adresi:	717260@meb.k12.tr	Web sayfası adresi:	https://muratkose17.meb.k12.tr/
Kurum Kodu:	717260	Öğretim Şekli:	(İkili Eğitim)

Sunuş

Çok hızlı gelişen, değişen teknolojilerle bilginin değişim süreci de hızla değişmiş ve başarı için sistemli ve planlı bir çalışmayı kaçınılmaz kılmıştır. Sürekli değişen ve gelişen ortamlarda çağın gerekleri ile uyumlu bir eğitim öğretim anlayışını sistematik bir şekilde devam ettirebilmemiz, belirlediğimiz stratejileri en etkin şekilde uygulayabilmemiz ile mümkün olacaktır. Başarılı olmak da iyi bir planlama ve bu planın etkin bir şekilde uygulanmasına bağlıdır.

Kapsamlı ve özgün bir çalışmanın sonucu hazırlanan Stratejik Plan okulumuzun çağa uyumu ve gelişimi açısından tespit edilen ve ulaşılması gereken hedeflerin yönünü doğrultusunu ve tercihlerini kapsamaktadır. Katılımcı bir anlayış ile oluşturulan Stratejik Plânın, okulumuzun eğitim yapısının daha da güçlendirilmesinde bir rehber olarak kullanılması amaçlanmaktadır.

Belirlenen stratejik amaçlar doğrultusunda hedefler güncellenmiş ve okulumuzun 2024-2028 yıllarına ait stratejik plânı hazırlanmıştır.

Bu planlama; 5018 sayılı Kamu Mali Yönetimi ve Kontrol Kanunu gereği, Kamu kurumlarında stratejik planlamanın yapılması gerekliliği esasına dayanarak hazırlanmıştır. Zoru hemen başarırız, imkânsızı başarmak zaman alır.

Okulumuza ait bu planın hazırlanmasında her türlü özveriye gösteren ve sürecin tamamlanmasına katkıda bulunan idarecilerimize, stratejik planlama ekiplerimize, İlçe Milli Eğitim Müdürlüğümüz Strateji Geliştirme Bölümü çalışanlarına teşekkür ediyor, bu plânın başarıyla uygulanması ile okulumuzun başarısının daha da artacağına inanıyor, tüm personelimize başarılar diliyorum.

Turhan ÇOKGEZER
Okul Müdürü

İÇİNDEKİLER

Sunuş.....	4
1. GİRİŞ VE STRATEJİK PLANIN HAZIRLIK SÜRECİ.....	7
1.1 Strateji Geliştirme Kurulu ve Stratejik Plan Ekibi	7
1.2 Planlama Süreci	8
2.1 Kurumsal Tarihçe.....	10
2.2 Uygulanmakta Olan Stratejik Planın Değerlendirilmesi.....	11
2.3 Mevzuat Analizi	12
2.4 Üst Politika Belgeleri Analizi	13
2.5 Faaliyet Alanları ile Ürün/Hizmetlerin Belirlenmesi	14
2.6 Paydaş Analizi.....	15
1.	16
2.7 Kuruluş İçi Analiz	17
2.7.1 Teşkilat Şeması.....	17
2.7.2 İnsan Kaynakları.....	19
2. <i>Okul Yerleşkesine İlişkin Bilgiler</i>	24
<i>Dışsal Faktörler</i>	26
1. <i>Gelişim ve Sorun Alanları</i>	27
3. GELECEĞE BAKIŞ.....	31
3.1 Misyon.....	31
3.2 Vizyon	31
3.3 Temel Değerler	31
TEMEL DEĞERLERİMİZ	31
3.4 Amaç, Hedef ve Performans Göstergesi ile Stratejiler	32
4. MALİYETLENDİRME.....	38
5. İZLEME VE DEĞERLENDİRME.....	40
EKLER:.....	40

1.BÖLÜM

GİRİŞ VE STRATEJİK PLANIN HAZIRLIK SÜRECİ

1. GİRİŞ VE STRATEJİK PLANIN HAZIRLIK SÜRECİ

1.1 Strateji Geliştirme Kurulu ve Stratejik Plan Ekibi

Stratejik Planlama çalışmaları, Millî Eğitim Bakanlığı Strateji Geliştirme Başkanlığının 2022-21 Sayılı Genelgesi gereğince başlatılmıştır.

Strateji Geliştirme Kurulu: Okul müdürünün başkanlığında, bir okul müdür yardımcısı, bir öğretmen ve okul/aile birliği başkanı ile bir yönetim kurulu üyesi olmak üzere 5 kişiden oluşan üst kurul kurulur.

Stratejik Plan Ekibi: Okul müdürü tarafından görevlendirilen ve üst kurul üyesi olmayan müdür yardımcısı başkanlığında, belirlenen öğretmenler ve gönüllü velilerden oluşur.

Tablo 1. Strateji Geliştirme Kurulu ve Stratejik Plan Ekibi Tablosu

Strateji Geliştirme Kurulu Bilgileri		Stratejik Plan Ekibi Bilgileri	
Adı Soyadı	Ünvanı	Adı Soyadı	Ünvanı
Turhan ÇOKGEZER	Müdür	Cevdet Dinler	Müdür Yrd.
Merve TOSUN	Müdür Yrd.	Gökşen Ünver Alaca	Öğretmen
Ramazan KURT	Öğretmen	Cihan Deniz	Öğretmen
Sema TEZ HOŞ	Rehber Öğretmen	Nihal Ateş	Öğretmen
Emel ARSLAN	Okul Aile Birliği Başkanı	Ayşe Altıntaş	Öğretmen
Naz GÖKKAYA	Veli	Naz GÖKKAYA	Veli

1.2 Planlama Süreci

2024-2028 dönemi stratejik plan hazırlanması süreci Üst Kurul ve Stratejik Plan Ekibinin oluşturulması ile başlamıştır. Ekip tarafından oluşturulan çalışma takvimi kapsamında ilk aşamada durum analizi çalışmaları yapılmış ve durum analizi aşamasında paydaşlarımızın plan sürecine aktif katılımını sağlamak üzere paydaş anketi, toplantı ve görüşmeler yapılmıştır.

Durum analizinin ardından geleceğe yönelim bölümüne geçilerek okulumuzun amaç, hedef, gösterge ve eylemleri belirlenmiştir. Çalışmaları yürüten ekip ve kurul bilgileri üstte verilmiştir.

2.BÖLÜM

DURUM ANALİZİ

2. DURUM ANALİZİ

Stratejik planlama sürecinin ilk adımı olan durum analizi, okulumuzun/kurumumuzun “neredeyiz?” sorusuna cevap vermektedir. Okulumuzun/kurumumuzun geleceğe yönelik amaç, hedef ve stratejiler geliştirebilmesi için öncelikle mevcut durumda hangi kaynaklara sahip olduğu ya da hangi yönlerinin eksik olduğu ayrıca, okulumuzun/kurumumuzun kontrolü dışındaki olumlu ya da olumsuz gelişmelerin neler olduğu değerlendirilmiştir. Dolayısıyla bu analiz, okulumuzun/kurumumuzun kendisini ve çevresini daha iyi tanımasına yardımcı olacak ve stratejik planın sonraki aşamalarından daha sağlıklı sonuçlar elde edilmesini sağlayacaktır. Durum analizi bölümünde, aşağıdaki hususlarla ilgili analiz ve değerlendirmeler yapılmıştır;

- Kurumsal tarihçe
- Uygulanmakta olan planın değerlendirilmesi
- Mevzuat analizi
- Üst politika belgelerinin analizi
- Faaliyet alanları ile ürün ve hizmetlerin belirlenmesi
- Paydaş analizi
- Kuruluş içi analiz
- Dış çevre analizi (Politik, ekonomik, sosyal, teknolojik, yasal ve çevresel analiz)
- Güçlü ve zayıf yönler ile fırsatlar ve tehditler (GZFT) analizi
- Tespit ve ihtiyaçların belirlenmesi

2.1 Kurumsal Tarihçe

1990'lı yıllarda İlçemizin göç alması nedeni ile Karşıyaka Mahallesi de bundan etkilenecek büyüme göstermiştir. Mahalle halkı ile İlçe Milli Eğitim Müdürlüğü arasında mahalleye okul yaptırılması konusunda görüşmeler yapılmıştır. İlçe Milli Eğitim Müdürlüğü ile Milli Eğitim Bakanlığı arasında yapılan yazışmalar sonucunda okulun yapımına 1993 yılında başlanmıştır. Okulun yapı malzemelerini (tuğla, çimento, demir, vb.) İş adamı Murat KÖSE karşılamıştır. Devlet-millet işbirliği ile yapılan okul, kısa zamanda bitirilerek 1998-1999 Eğitim-Öğretim Yılında eğitim-öğretime başlamış; açılışında Cumhuriyetimizin kuruluşunun 75. yılı olması dolayısıyla, 75. Yıl Murat Köse İlköğretim Okulu adını almıştır.

Çanakkale Valiliği İl Milli Eğitim Müdürlüğü'nün 28/06/1999 tarih ve 070/09600 sayılı makam onayları ile okulumuz bünyesinde “ Zihinsel Engelliler Özel Alt Sınıfı “ açılmıştır.

2007 Yılı Mayıs ayında Çanakkale Valiliği ile İşadamı Murat Köse arasında yapılan protokol gereği, okul binasına 9 ek derslik yapımı karara bağlanmış, ek derslik ihalesi 2007 yılı Eylül ayında yapılmış, inşaatına 2007 yılı Kasım ayında başlanmış olup 2008-2009 Eğitim-Öğretim yılında hizmete açılmıştır.

29/07/2022 tarih ve 54309678 sayılı MEB İnşaat ve Emlak Genel Müdürlüğü'nün yazısı gereği okulumuza yıkım kararı verilmiş olup 1. ve 2. Sınıflar ile anasınıfı ve özel eğitim sınıfları Zeynep Bodur Okyay Özel Eğitim Okullarının bulunduğu binaya, 3. Ve 4. Sınıfların Şehit Emin Aydın İmam Hatip Ortaokulundaki boş sınıflara (sabahçı ve öğlenci olacak şekilde) taşınması uygun görülmüştür.

Bir Müdür, iki Müdür Yardımcısı 38 öğretmen ve 4 yardımcı hizmetli (1 kadrolu, 3 İŞKUR Personeli) ile eğitim öğretime devam eden 75.Yıl Murat Köse İlkokulunda, 4 Anasınıfı, 4 özel alt sınıf ve 1 destek eğitim odası ve 30 şube bulunmakta ve 652 öğrenci eğitim öğretim görmektedir.

2.2 Uygulanmakta Olan Stratejik Planın Deęerlendirilmesi

Millî Eđitim Bakanlıęı, kalkınma planları, programlar, ilgili mevzuat ve benimsedięi temel ilkeler çerçevesinde geleceęe iliřkin misyon ve vizyonlarını oluřturarak, stratejik amaçlarını ve ölçülebilir hedeflerini saptayarak, performanslarını önceden belirlenmiř olan göstergeler doęrultusunda ölçerek ve bu sürecin izleme ve deęerlendirmesini yapmak amacıyla katılımcı yöntemlerle hazırlanan 2020-2023 stratejik planını kamuoyu ile paylařmıř ve başarıyla uygulanmıřtır.

Müdürlüğümüz Stratejik Planı ile kamu hizmetlerinin istenilen düzeyde ve kalitede sunulabilmesi için bütçeleri ile program ve proje bazında kaynak tahsislerini; stratejik planlarına, yıllık amaç ve hedefleri ile performans göstergelerine dayandırmıřtır. 2019-2023 Stratejik Plan döneminde ilgili yılların performans programları ve faaliyet raporlarını hazırlanmıřtır.

Yapılan izleme deęerlendirmeler neticesinde ulařılmayan hedeflerle ilgili arařtırmalar yapılmıř ve hedefe ulařmak için farklı faaliyetler düzenlenmiřtir. Yıl sonunda hazırlanan faaliyet raporları ile hedeflerin gerçekteřme düzeyleri saptanmıřtır.

2.3 Mevzuat Analizi

YASAL YÜKÜMLÜLÜK (GÖREVLER)	DAYANAK(KANUN, YÖNETMELİK, GENELGE, YÖNERGE)
Atama	657 Sayılı Devlet Memurları Kanunu Milli Eğitim Bakanlığına Bağlı Okul ve Kurumların Yönetici ve Öğretmenlerinin Norm Kadrolarına İlişkin Yönetmelik Milli Eğitim Bakanlığı Eğitim Kurumları Yöneticilerinin Atama ve Yer Değiştirmelerine İlişkin Yönetmelik Milli Eğitim Bakanlığı Öğretmenlerinin Atama ve Yer Değiştirme Yönetmeliği
Ödül, Disiplin	Devlet Memurları Kanunu 6528 Sayılı Milli Eğitim Temel Kanunu İle Bazı Kanun ve Kanun Hükmünde Kararnamelerde Değişiklik Yapılmasına Dair Kanun Milli Eğitim Bakanlığı Personeline Başarı, Üstün Başarı ve Ödül Verilmesine Dair Yönerge Milli Eğitim Bakanlığı Disiplin Amirleri Yönetmeliği
Okul Yönetimi	1739 Sayılı Milli Eğitim Temel Kanunu Milli Eğitim Bakanlığı İlköğretim Kurumları Yönetmeliği Milli Eğitim Bakanlığı Okul Aile Birliği Yönetmeliği Milli Eğitim Bakanlığı Eğitim Bölgeleri ve Eğitim Kurulları Yönergesi MEB Yönetici ve Öğretmenlerin Ders ve Ek Ders Saatlerine İlişkin Karar Taşınır Mal Yönetmeliği
Eğitim-Öğretim	Anayasa 1739 Sayılı Milli Eğitim Temel Kanunu 222 Sayılı İlköğretim ve Eğitim Kanunu 6287 Sayılı İlköğretim ve Eğitim Kanunu ile Bazı Kanunlarda Değişiklik Yapılmasına Dair Kanun Milli Eğitim Bakanlığı İlköğretim Kurumları Yönetmeliği Milli Eğitim Bakanlığı Eğitim Öğretim Çalışmalarının Planlı Yürütülmesine İlişkin Yönerge Milli Eğitim Bakanlığı Öğrenci Yetiştirme Kursları Yönergesi Milli Eğitim Bakanlığı Ders Kitapları ve Eğitim Araçları Yönetmeliği Milli Eğitim Bakanlığı Öğrencilerin Ders Dışı Eğitim ve Öğretim Faaliyetleri Hakkında Yönetmelik
Personel İşleri	Milli Eğitim Bakanlığı Personel İzin Yönergesi Devlet Memurları Tedavi ve Cenaze Giderleri Yönetmeliği Kamu Kurum ve Kuruluşlarında Çalışan Personelin Kılık Kıyafet Yönetmeliği Memurların Hastalık Raporlarını Verecek Hekim ve Sağlık Kurulları Hakkındaki Yönetmelik Milli Eğitim Bakanlığı Personeli Görevde Yükseltme ve Unvan Değişikliği Yönetmeliği Öğretmenlik Kariyer Basamaklarında Yükseltme Yönetmeliği
Mühür, Yazışma, Arşiv	Resmi Mühür Yönetmeliği Resmi Yazışmalarda Uygulanacak Usul ve Esaslar Hakkındaki Yönetmelik Milli Eğitim Bakanlığı Evrak Yönergesi Milli Eğitim Bakanlığı Arşiv Hizmetleri Yönetmeliği
Rehberlik ve Sosyal Etkinlikler	Milli Eğitim Bakanlığı Rehberlik ve Psikolojik Danışma Hizmetleri Yönet. Okul Spor Kulüpleri Yönetmeliği Milli Eğitim Bakanlığı İlköğretim ve Ortaöğretim Sosyal Etkinlikler Yönetmeliği
Öğrenci İşleri	Milli Eğitim Bakanlığı İlköğretim Kurumları Yönetmeliği Milli Eğitim Bakanlığı Demokrasi Eğitimi ve Okul Meclisleri Yönergesi Okul Servis Araçları Hizmet Yönetmeliği
İsim ve Tanıtım	Milli Eğitim Bakanlığı Kurum Tanıtım Yönetmeliği Milli Eğitim Bakanlığına Bağlı Kurumlara Ait Açma, Kapatma ve Ad Verme Yönetmeliği
Sivil Savunma	Sabotajlara Karşı Koruma Yönetmeliği Binaların Yangından Korunması Hakkındaki Yönetmelik Daire ve Müesseseler İçin Sivil Savunma İşleri Kılavuzu

2.4 Üst Politika Belgeleri Analizi

Üst politika belgeleri;

- 12. Kalkınma Planı
- Cumhurbaşkanlığı Programı,
- Orta Vadeli Program,
- Cumhurbaşkanlığı Yıllık Programı,
- Millî Eğitim Bakanlığı Stratejik Planı,
- Çanakkale İl Millî Eğitim Müdürlüğü Stratejik Planı,
- İlçe Millî Eğitim Müdürlüğü Stratejik Planı
- Okul/kurumu ilgilendiren ulusal, bölgesel ve sektörel strateji eylem planlarını ifade eder. Kurumun faaliyet alanları ile Kalkınma Planı, diğer plan ve programlarda yer alan amaç, ilke ve politikalar arasındaki uyuma bakılmıştır. Yukarıda verilen üst politika bilgileri incelenerek okulumuzun amaç hedeflerine teşkil edecek “tespitler ve ihtiyaçlar” belirlenmiştir.

Tablo 2. Üst Politika Belgeleri Analizi Tablosu

Üst Politika Belgesi	İlgili Bölüm/Referans	Verilen Görevler/İhtiyaçlar
	MEB Stratejik Planı	Yerel yönetim ve dış çevre
	İl MEB Stratejik Planı	Yerel yönetim ve dış çevre
	İlçe MEB Stratejik Planı	Yerel yönetim ve dış çevre

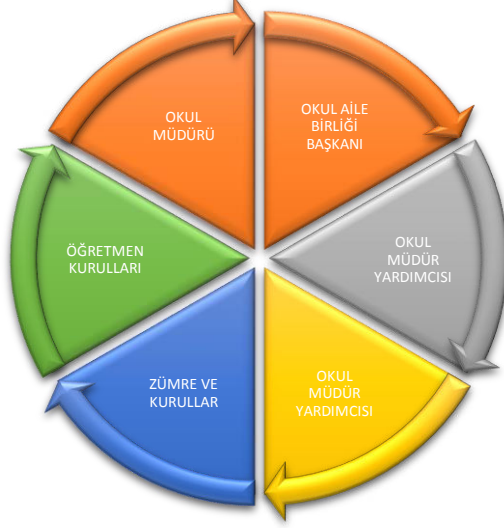
2.5 Faaliyet Alanları ile Ürün/Hizmetlerin Belirlenmesi

Tablo 3. Faaliyet Alanlar/Ürün ve Hizmetler Tablosu

Faaliyet Alanı	Ürün/Hizmetler
Öğretim-egitim faaliyetleri	Öğrenci İşleri Kayıt-nakil işleri Devam- devamsızlık Sınıf geçme Sınav hizmetleri
Rehberlik faaliyetleri	Öğrencilere rehberlik yapmak Velilere rehberlik etmek Rehberlik faaliyetlerini yürütmek
Sosyal faaliyetler	Geziler, sınıf piknikleri, eğlenceye yönelik aktiviteler
Sportif faaliyetler	Futbol turnuvası, voleybol turnuvası, zeka oyunları turnuvası
Kültürel ve sanatsal faaliyetler	Tiyatro, tarihi ve kültürel geziler, yazar buluşmaları
İnsan kaynakları faaliyetleri (mesleki gelişim faaliyetleri, personel etkinlikleri...)	Veli ve Okul arasında işbirliği, okula maddi katkı
Okul aile birliği faaliyetleri	Rehberlik ve psikoloji danışma hizmetleri, öğrenci kulüpleri
Öğrencilere yönelik faaliyetler	Performans değerlendirme, ürün dosyası, Proje, yazılı raporlar
Ölçme değerlendirme faaliyetleri	Müze, Sivil toplum kuruluşları, doğal tarihi ve kültürel ortamlar
Öğrenme ortamlarına yönelik faaliyetler	Sportif etkinlikler, sanat etkinlikleri, kültürel etkinlikler
Ders dışı faaliyetler	Öğrenci İşleri Kayıt-nakil işleri Devam- devamsızlık Sınıf geçme Sınav hizmetleri

2.6 Paydaş Analizi

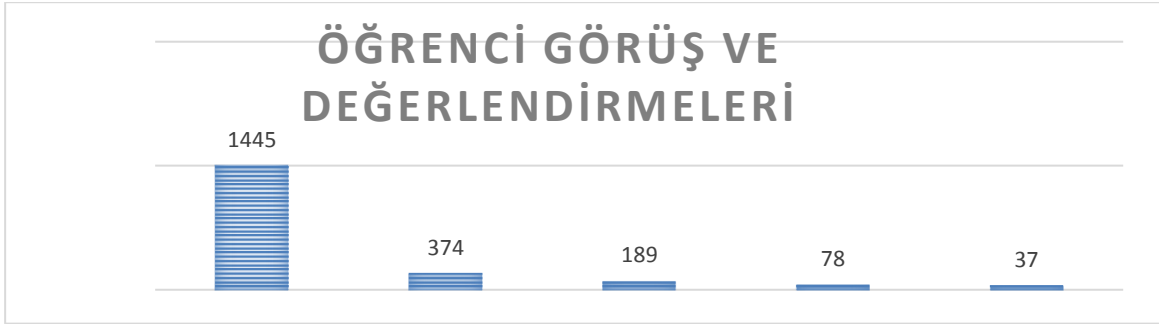
Kurumumuzun temel paydaşları öğrenci, veli ve öğretmen olmakla birlikte eğitimin dışsal etkisi nedeniyle okul çevresinde etkileşim içinde olunan geniş bir paydaş kitlesi bulunmaktadır. Paydaşlarımızın görüşleri anket, toplantı, dilek ve istek kutuları, elektronik ortamda iletilen önerilerde dâhil olmak üzere çeşitli yöntemlerle sürekli olarak alınmaktadır.



Verilerin analizi SPSS (Version 25) programında her sınıf düzeyinden eşit sayıda rastgele seçilen örneklemden faydalanılarak yapılmıştır.

Paydaş anketlerine ilişkin ortaya çıkan temel sonuçlar şu şekildedir:

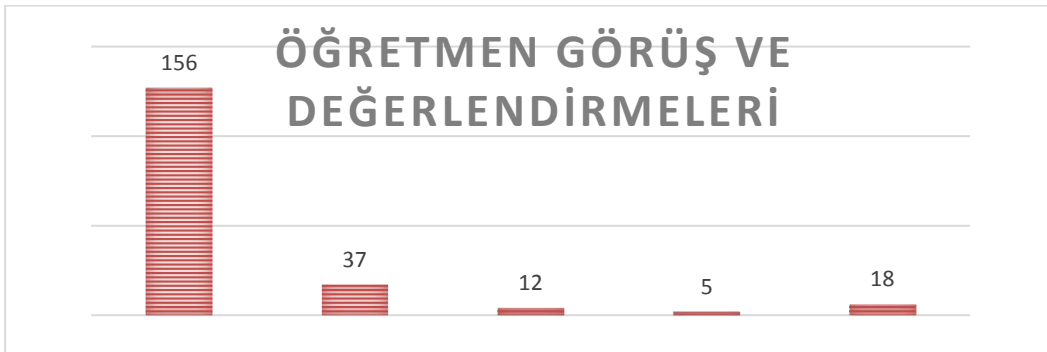
Öğrenci Anketi Sonuçları:



75 Yıl Murat Köse İlkokulu katılan 350 öğrenci üzerinden; 18 maddelik anket düzenlenmiştir. Anket tam puanı 2123 olup bunun üzerinden 1445 puan Kesinlikle Katılıyorum, 374 puan Katılıyorum, 189 puan Karasızım, 78 puan Kismen Katılıyorum, 37 puan Katılmıyorum sonucu çıkmıştır.

Yapılan anketler sonucunda öğrencilerin okula bağlılığı görülmüştür.

Öğretmen Anketi Sonuçları:

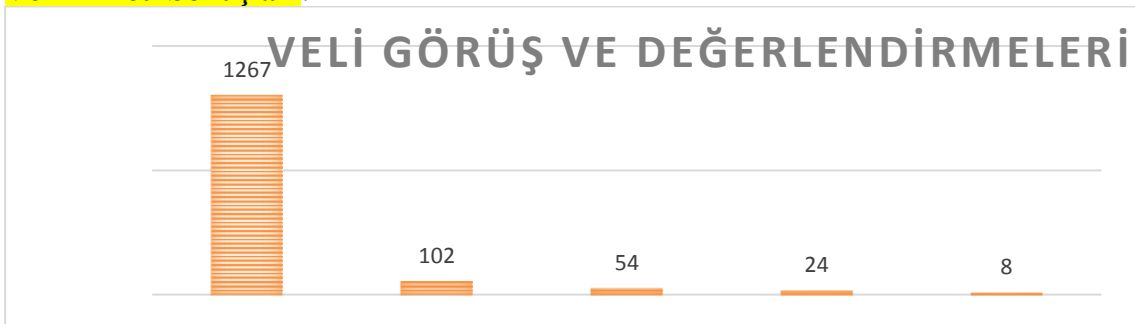


75 Yıl Murat Köse İlkokulu 35 öğretmen ve 3 idareci olmak üzere 19 öğretmen üzerinden; 18 maddelik anket düzenlenmiştir. Anket tam puanı 228 olup bunun üzerinden 156 puan Kesinlikle Katılıyorum, 37 puan Katılıyorum, 12 puan Karasızım, 5 puan Kismen Katılıyorum, 18 puan Katılmıyorum sonucu çıkmıştır.

Yapılan anketler sonucunda öğretmenlerin okula bağlılığı görülmüştür.

Veli Anketi Sonuçları:

1.



75. Yıl Murat Köse İlkokulu katılan 280 veli üzerinden; 18 maddelik anket düzenlenmiştir. Anket tam puanı 910 olup bunun üzerinden 803 puan Kesinlikle Katılıyorum, 55 puan katılıyorum, 28 puan Karasızım, 17 puan Kismen Katılıyorum, 9 puan katılmıyorum sonucu çıkmıştır.

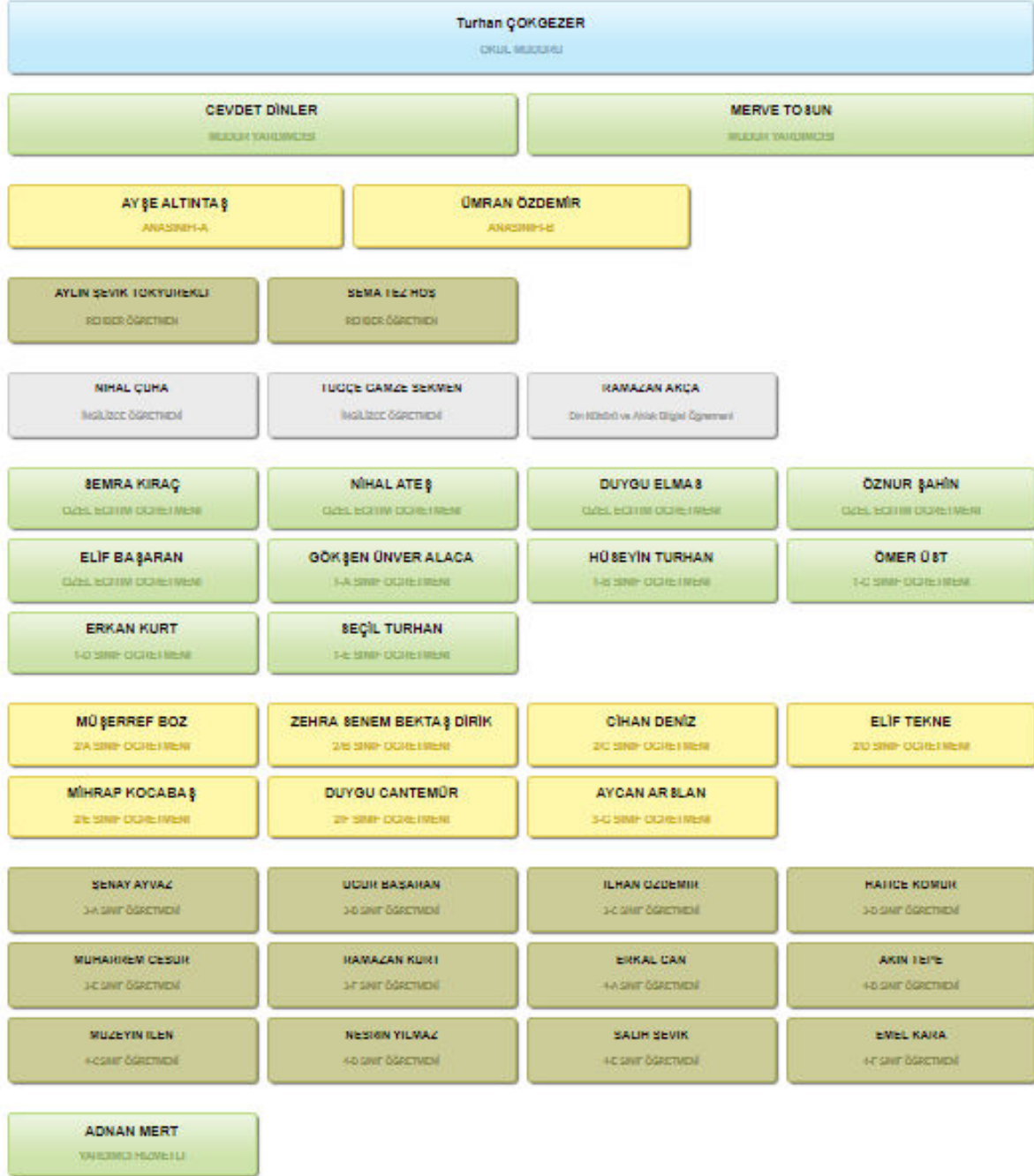
Veli Anketi Sonuçları: Yapılan anketler sonucunda velilerin okula bağlılığı görülmüştür.

2.7 Kuruluş İi Analiz

Bu b6l6mde; teŐkilat yapısı, insan kaynaklarının yetkinlik d6zeyi, kurum k6lt6r6, teknoloji ve biliŐim altyapısı, fiziki ve mali kaynaklara iliŐkin analizlere yer verilmiŐtir.

2.7.1 TeŐkilat Őeması

TeŐkilat Őeması



Tablo 4.Okul/Kurum İçi Analiz İçerik Tablosu

Okul/Kurum İçi	Analiz İçerik Tablosu																																																
Öğrenci sayıları	Okulumuzda yer alan sınıfların öğrenci sayıları alttaki tabloda verilmiştir. <table border="1"><thead><tr><th>SINIFI</th><th>Kız</th><th>Erkek</th><th>Toplam</th></tr></thead><tbody><tr><td>Anasınıfı</td><td>18</td><td>15</td><td>33</td></tr><tr><td>1.Sınıf</td><td>45</td><td>54</td><td>99</td></tr><tr><td>2.Sınıf</td><td>66</td><td>66</td><td>132</td></tr><tr><td>3.Sınıf</td><td>73</td><td>92</td><td>165</td></tr><tr><td>4.Sınıf</td><td>63</td><td>53</td><td>116</td></tr><tr><td>TOPLAM</td><td>265</td><td>280</td><td>545</td></tr></tbody></table>	SINIFI	Kız	Erkek	Toplam	Anasınıfı	18	15	33	1.Sınıf	45	54	99	2.Sınıf	66	66	132	3.Sınıf	73	92	165	4.Sınıf	63	53	116	TOPLAM	265	280	545																				
SINIFI	Kız	Erkek	Toplam																																														
Anasınıfı	18	15	33																																														
1.Sınıf	45	54	99																																														
2.Sınıf	66	66	132																																														
3.Sınıf	73	92	165																																														
4.Sınıf	63	53	116																																														
TOPLAM	265	280	545																																														
Akademik başarı																																																	
Sosyal-kültürel-bilimsel ve sportif başarı verileri	-																																																
Öğrenme stilleri	Okul rehber öğretmenimiz gerekli çalışmalarını yapmaktadır.																																																
Devam-devamsızlık verileri	Sürekli devamsız öğrencimiz yoktur.																																																
Okul disiplini etkileyen	Okul rehber öğretmenimiz gerekli çalışmalarını yapmaktadır.																																																
İnsan kaynakları verileri	-																																																
Öğretmenlerin hizmet içi eğitime katılma oranları	MEBBİS verileri kullanılarak erişim sağlandığında hizmet içi eğitime katılma oranlarının yüzde yüz olduğu görülmüştür.																																																
Öğrenme ortamı verileri	Okulumuzun binası ile açık ve kapalı alanlarına ilişkin temel bilgiler altta yer almaktadır. Okul Yerleşkesine İlişkin Bilgiler <table border="1"><thead><tr><th>Okul Bölümleri</th><th>Özel Alanlar</th><th>Var</th><th>Yok</th></tr></thead><tbody><tr><td>Okul Kat Sayısı</td><td>Yok</td><td>Çok Amaçlı Salon</td><td>X</td></tr><tr><td>Derslik Sayısı</td><td>Yok</td><td>Çok Amaçlı Saha</td><td>X</td></tr><tr><td>Derslik Alanları (m2)</td><td>Yok</td><td>Kütüphane</td><td>X</td></tr><tr><td>Kullanılan Derslik Sayısı</td><td>Yok</td><td>Fen Laboratuvarı</td><td>X</td></tr><tr><td>Şube Sayısı</td><td>Yok</td><td>Bilgisayar Laboratuvarı</td><td>X</td></tr><tr><td>İdari Odaların Alanı (m2)</td><td>Yok</td><td>İş Atölyesi</td><td>X</td></tr><tr><td>Öğretmenler Odası (m2)</td><td>Yok</td><td>Beceri Atölyesi</td><td>X</td></tr><tr><td>Okul Oturma Alanı (m2)</td><td>Yok</td><td>Pansiyon</td><td>X</td></tr><tr><td>Okul Bahçesi (Açık Alan)(m2)</td><td>Yok</td><td></td><td></td></tr><tr><td>Okul Kapalı Alan (m2)</td><td>Yok</td><td></td><td></td></tr><tr><td>Sanatsal, bilimsel ve sportif amaçlı toplam alan (m²)</td><td></td><td></td><td></td></tr></tbody></table>	Okul Bölümleri	Özel Alanlar	Var	Yok	Okul Kat Sayısı	Yok	Çok Amaçlı Salon	X	Derslik Sayısı	Yok	Çok Amaçlı Saha	X	Derslik Alanları (m2)	Yok	Kütüphane	X	Kullanılan Derslik Sayısı	Yok	Fen Laboratuvarı	X	Şube Sayısı	Yok	Bilgisayar Laboratuvarı	X	İdari Odaların Alanı (m2)	Yok	İş Atölyesi	X	Öğretmenler Odası (m2)	Yok	Beceri Atölyesi	X	Okul Oturma Alanı (m2)	Yok	Pansiyon	X	Okul Bahçesi (Açık Alan)(m2)	Yok			Okul Kapalı Alan (m2)	Yok			Sanatsal, bilimsel ve sportif amaçlı toplam alan (m ²)			
Okul Bölümleri	Özel Alanlar	Var	Yok																																														
Okul Kat Sayısı	Yok	Çok Amaçlı Salon	X																																														
Derslik Sayısı	Yok	Çok Amaçlı Saha	X																																														
Derslik Alanları (m2)	Yok	Kütüphane	X																																														
Kullanılan Derslik Sayısı	Yok	Fen Laboratuvarı	X																																														
Şube Sayısı	Yok	Bilgisayar Laboratuvarı	X																																														
İdari Odaların Alanı (m2)	Yok	İş Atölyesi	X																																														
Öğretmenler Odası (m2)	Yok	Beceri Atölyesi	X																																														
Okul Oturma Alanı (m2)	Yok	Pansiyon	X																																														
Okul Bahçesi (Açık Alan)(m2)	Yok																																																
Okul Kapalı Alan (m2)	Yok																																																
Sanatsal, bilimsel ve sportif amaçlı toplam alan (m ²)																																																	
Okul/kurum ortamını değerlendirme anketi	Okul rehber öğretmenimiz gerekli çalışmalarını yapmaktadır.																																																

2.7.2 İnsan Kaynakları

Tablo 5. Çalışanların Görev Dağılımı

Çalışanın Ünvanı	Görevleri
Okul /Kurum Müdürü	İç paydaşları ve okulun günlük işleyişini denetleme
Müdür Baş Yardımcısı	-
Müdür Yardımcısı	Eğitim-öğretimin işleyişiyle ilgili müdürün verdiği
Atölye ve Bölüm Şefleri	-
Öğretmenler	Öğrencilerin öğrenme potansiyelini ortaya çıkarmak
Yönetim İşleri ve Büro Memuru	-
Yardımcı Hizmetler Personeli	Hizmet yerlerini temizleme

Tablo 6. İdari Personelin Hizmet Süresine İlişkin Bilgiler

Hizmet Süreleri	2024 Yılı İtibarıyla	
	Kişi Sayısı	%
1-4 Yıl	0	0
5-6 Yıl	0	0
7-10 Yıl	1	33,34
10.....Üzeri	2	66,66

Tablo 7. Okul/Kurumda Oluşan Yönetici Sirkülasyonu Oranı

	Yıl İçerisinde Okul/Kurumdan Ayrılan Yönetici Sayısı			Yıl İçerisinde Okul/Kurumda Göreve Başlayan Yönetici Sayısı		
	2021	2022	2023	2021	2022	2023
TOPLAM	0	1	1	0	1	1

Tablo 8. İdari Personelin Katıldığı Hizmet İçi Programları

Adı ve Soyadı	Görevi	Katıldığı Çalışmanın Adı	Katıldığı Yıl	Belge No
Görevi				

Tablo 9. Öğretmenlerin Hizmet Süreleri (Yıl İtibarıyla)

Hizmet Süreleri	Kadın	Erkek	Toplam
1-3 Yıl	-	-	-
4-6 Yıl	1	0	1
7-10 Yıl	-	-	-
11-15 Yıl	8	1	9
16-20	3	5	8
20 ve üzeri	10	6	18

Tablo 10. Kurumda Gerçekleşen Öğretmen Sirkülasyonunun Oranı

	Yıl İçerisinde Kurumdan Ayrılan Öğretmen Sayısı			Yıl İçerisinde Kurumda Göreve Başlayan Öğretmen Sayısı		
	2021	2022	2023	2021	2022	2023
TOPLAM	5	4	4	5	4	4

Tablo 11. Öğretmenlerin Katıldığı Hizmet İçi Eğitim Programları

Adı ve Soyadı	Branşı	Katıldığı Çalışmanın Adı	Katıldığı Yıl	Belge No

Tablo 12. Kurumdaki Mevcut Hizmetli/ Memur Sayısı

	Görevi	Erkek	Kadın	Eğitim Durumu	Hizmet Yılı	Toplam
1	Hizmetli(İŞKUR)	0	3	Ortaokul	1	3
2	696 Geçici İşçi	0	0	-	0	0
3	Yardımcı Hizmetler	1	0	Lise	31	0
4					

Tablo 13. Çalışanların Görev Dağılımı

Çalışanın Ünvanı	Görevleri
Okul /Kurum Müdürü	İç paydaşları ve okulun günlük işleyişini denetleme
Müdür Baş Yardımcısı	-
Müdür Yardımcısı	Eğitim-öğretimin işleyişiyle ilgili müdürün verdiği görevler
Atölye ve Bölüm Şefleri	-
Öğretmenler	Öğrencilerin öğrenme potansiyelini ortaya çıkarmak
Yönetim İşleri ve Büro Memuru	-
Yardımcı Hizmetler Personeli	Hizmet yerlerini temizleme

Tablo 14. Okul/kurum Rehberlik Hizmetleri

Mevcut Kapasite				Mevcut Kapasite Kullanımı ve Performans					
Psikolojik Danışman Norm Sayısı	Görev Yapan Psikolojik Danışman Sayısı	İhtiyaç Duyulan Psikolojik Danışman Sayısı	Görüşme Odası Sayısı	Danışmanlık Hizmeti Alan			Rehberlik Hizmetleri İle İlgili Düzenlenen Eğitim/Paylaşım Toplantısı vb. Faaliyet Sayısı		
				Öğrenci Sayısı	Öğretmen Sayısı	Veli Sayısı	Öğretmenlere Yönelik	Öğrencilere Yönelik	Velilere Yönelik
2	2	0	2	120	20	40	4	6	4

2.7.3.Teknolojik Düzey

Okul/kurumun teknolojik altyapısı ve teknolojiyi kullanabilme düzeyi belirlenir. Okul/kurumlarda derslerde ve ders dışı etkinliklerde kullanılmakta olan araç gereçlerin sayısı ve ihtiyaç durumu belirlenmelidir. Bu aşamada okul/kurumda hangi işlemlerin elektronik ortamda yapıldığı, gelecekte hangi iş ve işlemlerin elektronik ortamda yapılmasının düşünüldüğü de belirtilmelidir.

Tablo 15. Teknolojik Araç-Gereç Durumu

Araç-Gereçler	2021	2022	2023	İhtiyaç
Akıllı tahta sayısı	26	6	6	-
Taşınabilir bilgisayar sayısı	6	6	6	-
Fotokopi makinası sayısı	2	2	3	-
Yazıcı sayısı	3	3	3	-
Tv sayısı	1	1	1	-

Tablo 16. Fiziki Mekân Durumu

Fiziki Mekân	Var	Yok	Adedi	İhtiyaç	Açıklama
Öğretmen Çalışma Odası					
Ekipman Odası		X			
Kütüphane		X			
Rehberlik Servisi					
Resim Odası		X			
Müzik Odası		X			
Çok Amaçlı Salon		X			
Spor Salonu		X			

2.7.4. Mali Kaynaklar

Kurumun mali kaynakları, bütçe büyüklüğü, döner sermaye, okul-aile birliği gelirleri, kantin vb. gelirler ve harcama kalemleri ortaya konulur. Bütçe işlemlerinin kim tarafından yürütüldüğü belirtilir. Enflasyon oranı da dikkate alınarak plan dönemi boyunca gerçekleşecek kaynak artışı tahmini olarak belirlenir.

Tablo 17. Kaynak Tablosu

Kaynaklar	2024	2025	2026	2027	2028
Genel Bütçe	-	-	-	-	-
Okul Aile Birliği	105.000	117.000	135.000	148.000	162.000
Özel İdare	-	-	-	-	-
Kira Gelirleri	16.000	20.000	24.000	28.000	34.000
Döner Sermaye	-	-	-	-	-
Dış Kaynak/Projeler	-	-	-	-	-
Diğer	-	-	-	-	-
TOPLAM	121.000	137.000	159.000	176.000	196.000

Okul/kurum bütçesinde giderler aşağıdaki başlıklar altında toplanabilir. Harcama türleri okul/kurumların özelliklerine göre çeşitlilik gösterebilir.

Tablo 18. Harcama Kalemler

Harcama Kalemi	Çeşitleri
Personel	
Onarım	85.000
Sosyal-sportif faaliyetler	8.000
Temizlik	36.000
İletişim	-
Kırtasiye	44.000

Tablo 19. Gelir-Gider Tablosu

YILLAR	2021		2022		2023	
	GELİR	GİDER	GELİR	GİDER	GELİR	GİDER
Temizlik			25000	25000	16100	16100
Donatım Malzemesi			10.000	10.000		
Kırtasiye Malzemesi				8700		26900
Oyuncak Alımı			8700	4000		
Büro Malzemeleri			4000	6000	26900	
Spor Malzemeleri				6000		
			6000			
GENEL			59.700	59.700	43.000	43.000

2.7.5. İstatistik Veriler

Okulumuz Bina ve Alanları

Okulumuzun binası ile açık ve kapalı alanlarına ilişkin temel bilgiler altta yer almaktadır.

2. Okul Yerleşkesine İlişkin Bilgiler

Okul Bölümleri		Özel Alanlar	Var	Yok
Okul Kat Sayısı		Çok Amaçlı Salon		X
Derslik Sayısı		Çok Amaçlı Saha		X
Derslik Alanları (m ²)		Kütüphane		X
Kullanılan Derslik Sayısı		Fen Laboratuvarı		X
Şube Sayısı		Bilgisayar Laboratuvarı		X
İdari Odaların Alanı (m ²)		İş Atölyesi		X
Öğretmenler Odası (m ²)		Beceri Atölyesi		X
Okul Oturum Alanı (m ²)		Pansiyon		X
Okul Bahçesi (Açık Alan) (m ²)				
Okul Kapalı Alan (m ²)				
Sanatsal, bilimsel ve sportif amaçlı toplam alan (m ²)				
Kantin (m ²)				
Tuvalet Sayısı				

2.8. Çevre Analizi (PESTLE)

Tablo 20. PESTLE Analiz Tablosu

Politik-Yasal etkenler	Ekonomik etkenler
<p>Kalkınma Planı ve Orta Vadeli Program, Bakanlık, il ve ilçe stratejik planlarının incelenmesi, Yasal yükümlülüklerin belirlenmesi, Oluşturulması gereken kurul ve komisyonlar, Okul/kurum çevresindeki politik durum.</p>	<p>Okul/kurumun bulunduğu çevrenin genel gelir durumu, İş kapasitesi, Okul/kurumun gelirini arttırıcı unsurlar, Okul/kurumun giderlerini arttıran unsurlar, Tasarruf sağlama imkânları, İşsizlik durumu, Mal-ürün ve hizmet satın alma imkânları, Kullanılabilir bütçe</p>
Sosyokültürel etkenler	Teknolojik etkenler
<p>Kariyer beklentileri, Ailelerin ve öğrencilerin bilinçlenmeleri, Aile yapısındaki değişimler (geniş aileden çekirdek aileye geçiş, erken yaşta evlenme vs.), Nüfus artışı, Göç, Nüfusun yaş gruplarına göre dağılımı, Hayat beklentilerindeki değişimler (Hızlı para kazanma hırsı, lüks yaşama düşkünlük, kırsal alanda kentsel yaşam), Beslenme alışkanlıkları, Değerler, mesleki etik kuralları vb.</p>	<p>Okul/kurumun teknoloji kullanım durumu e- Devlet uygulamaları, Dijital Platformlar üzerinden uzaktan eğitim imkânları, Okul/kurumun sahip olmadığı teknolojik araçlar Personelin ve öğrencilerin teknoloji kullanım kapasiteleri, Personelin ve öğrencilerin sahip olduğu teknolojik araçlar, Teknoloji alanındaki gelişmeler Teknolojinin eğitimde kullanımı</p>
Çevresel Etkenler	
<p>Hava ve su kirlenmesi, Toprak yapısı, Bitki örtüsü, Doğal kaynakların korunması için yapılan çalışmalar, Çevrede yoğunluk gösteren hastalıklar, Doğal afetler (deprem kuşağında bulunma, Covid 19, kene vakaları vb.)</p>	

2.9. GZFT Analizi

Okulumuzun temel istatistiklerinde verilen okul künyesi, çalışan bilgileri, bina bilgileri, teknolojik kaynak bilgileri ve gelir gider bilgileri ile paydaş anketleri sonucunda ortaya çıkan sorun ve gelişime açık alanlar iç ve dış faktör olarak değerlendirilerek GZFT tablosunda belirtilmiştir. Dolayısıyla olguyu belirten istatistikler ile algıyı ölçen anketlerden çıkan sonuçlar tek bir analizde birleştirilmiştir.

Kurumun güçlü ve zayıf yönleri donanım, malzeme, çalışan, iş yapma becerisi, kurumsal iletişim gibi çok çeşitli alanlarda kendisinden kaynaklı olan güçlülükleri ve zayıflıkları ifade etmektedir ve ayrımda temel olarak okul müdürü/müdürlüğü kapsamında bakılarak iç faktör ve dış faktör ayrımı yapılmıştır.

İçsel Faktörler

Güçlü Yönler

Öğrenciler	<ul style="list-style-type: none">• Öğrencilerin kullanımına ve sosyalleşmesine yönelik çok sayıda sosyal, kültürel, sanatsal ve sportif imkânların bulunması• Nitelikli ve düzenli eğitim ve etkinlikler düzenlenmesi
Çalışanlar	<ul style="list-style-type: none">• Kurum yöneticilerinin deneyimli ve işbirliğine yatkın olması• Teknolojiyi kullanabilen genç bir eğitim kadrosunun olması• Yardımcı personelin yeterli olması• Okulumuzda Rehber Öğretmenin bulunması
Veliler	<ul style="list-style-type: none">• Velilerimiz eğitim sürecinde öğretmenlerimizle ve okul yönetimi ile iş birliği içinde olması.• Okul –Aile Birliğinin okula karşı duyarlı olması
Bina ve Yerleşke	<ul style="list-style-type: none">• Okul binamızın düzenli, temiz ve bütün imkânlarının yeterli olması.• Okul çevresinin eğitim öğretime uygun olması.
Donanım	<ul style="list-style-type: none">• Bilişim altyapısının olması ve kullanılması• Güçlü ve köklü bir yapıya sahip olması
Bütçe	<ul style="list-style-type: none">• İlçe Milli eğitim müdürlüğümüz kırtasiye, temizlik vb ihtiyaçlarımızı karşılaması.
Yönetim Süreçleri	<ul style="list-style-type: none">• Yönetim süreçleri içerisinde öğretmenlerimizin, öğrencilerimizin ve velilerimizin görüşleri alınarak başarılı bir yönetim süreci olması.
İletişim Süreçleri	<ul style="list-style-type: none">• Etkili iletişim kullanımının yeterli olması.

Zayıf Yönler

Öğrenciler	<ul style="list-style-type: none">• Eğitim materyallerinin yeterince güncel olmaması
Çalışanlar	<ul style="list-style-type: none">• Erkek yardımcı personelin bulunmaması
Veliler	<ul style="list-style-type: none">• Veli- okul işbirliğinin istenilen düzeyde olmaması
Bina ve Yerleşke	<ul style="list-style-type: none">• Okul bahçesinde güvenlik zayıf olması sebebiyle, gece okul bahçesine giren insanların bahçeye zarar vermeleri
Donanım	<ul style="list-style-type: none">• Konferans salonunun olmaması• Okulun spor salonunun olmaması
Bütçe	<ul style="list-style-type: none">• Okul bütçesinin olmaması.
Yönetim Süreçleri	<ul style="list-style-type: none">• Okul güvenliğinin yetersiz oluşu.

Dışsal Faktörler

Fırsatlar

Politik	<ul style="list-style-type: none">• Girişimcilik konusunda farkındalığın artması
Ekonomik	<ul style="list-style-type: none">• Proje ve bilimsel etkinliklerin çeşitliliğinin artması,
Sosyolojik	<ul style="list-style-type: none">• Okul ve çevresinin kalkınmasını sağlamaya yönelik projelerin teşvik edilip yaygınlaştırılması
Teknolojik	<ul style="list-style-type: none">• Sağlıklı internet bağlantısının olması
Mevzuat-Yasal	<ul style="list-style-type: none">• MEB'İN kalite ve misyon farklılaşması konusundaki yeni düzenlemeleri

Ekolojik	<ul style="list-style-type: none"> Okulun şehir gürültüsünden uzak bir yerleşkede bulunması
----------	--

Tehditler

Politik	<ul style="list-style-type: none"> Eğitim politikalarında yaşanan değişimlerin eğitim kalitesini olumsuz etkilemesi
Ekonomik	<ul style="list-style-type: none"> Velilerin ekonomik durumunun düşük olması
Sosyolojik	<ul style="list-style-type: none"> Okulun fiziksel donanımının yetersiz olması
Teknolojik	<ul style="list-style-type: none"> Öğrenciler tarafından teknoloji kullanım seviyesinin düşük olması
Mevzuat-Yasal	<ul style="list-style-type: none"> Eğitim öğretim çalışmalarının desteklenmesi konusunda mali mevzuatın getirdiği kısıtlar
Ekolojik	<ul style="list-style-type: none"> Okul-veli-öğrenci işbirliklerinin yeterli düzeyde olmaması

1. Gelişim ve Sorun Alanları

Gelişim ve sorun alanları analizi ile GZFT analizi sonucunda ortaya çıkan sonuçların planın geleceğe yönelim bölümü ile ilişkilendirilmesi ve buradan hareketle hedef, gösterge ve eylemlerin belirlenmesi sağlanmaktadır.

Gelişim ve sorun alanları ayrımında eğitim ve öğretim faaliyetlerine ilişkin üç temel tema olan Eğitime Erişim, Eğitimde Kalite ve kurumsal Kapasite kullanılmıştır. Eğitime erişim, öğrencinin eğitim faaliyetine erişmesi ve tamamlamasına ilişkin süreçleri; Eğitimde kalite, öğrencinin akademik başarısı, sosyal ve bilişsel gelişimi ve istihdamı da dâhil olmak üzere eğitim ve öğretim sürecinin hayata hazırlama evresini; Kurumsal kapasite ise kurumsal yapı, kurum kültürü, donanım, bina gibi eğitim ve öğretim sürecine destek mahiyetinde olan kapasiteyi belirtmektedir.

Eğitime Erişim	Eğitimde Kalite	Kurumsal Kapasite
Okullaşma Oranı	Akademik Başarı	Kurumsal İletişim
Okula Devam/ Devamsızlık	Sosyal, Kültürel ve Fiziksel Gelişim	Kurumsal Yönetim
Okula Uyum, Oryantasyon	Sınıf Tekrarı	Bina ve Yerleşke
Özel Eğitime İhtiyaç Duyan Bireyler	İstihdam Edilebilirlik ve Yönlendirme	Donanım
Hayatboyu Öğrenme	Öğretim Yöntemleri	Temizlik, Hijyen
	Ders araç gereçleri	İş Güvenliği, Okul Güvenliği

Gelişim ve sorun alanlarına ilişkin GZFT analizinden yola çıkılarak saptamalar yapılırken yukarıdaki tabloda yer alan ayrımında belirtilen temel sorun alanlarına dikkat edilmesi gerekmektedir.

Gelişim ve Sorun Alanlarımız

1.TEMA: EĞİTİM VE ÖĞRETİME ERİŞİM	
1	Okul öncesi eğitimde devam/devamsızlık bilincini geliştirmek
2	Oryantasyon çalışmalarının çeşitlendirilmesi, okul öncesi eğitimin yaygınlaştırılması
3	Özel eğitime ihtiyaç duyan bireylerin uygun eğitime erişimi

2.TEMA: EĞİTİM VE ÖĞRETİMDE KALİTE	
1	Öğrencilerin becerilerine uygun kaliteli eğitim ortamı oluşturulması
2	Öğrenci gelişimini destekleyici rehberlik faaliyetleri
3	Öğretmenlere yönelik hizmet içi eğitimler
4	Eğitim öğretim sürecinde sanatsal, sportif ve kültürel faaliyetler
5	Eğitimde farklı yöntem ve tekniklerin kullanılması
6	Okul öncesi eğitimde materyal kullanımı
7	Eğitimi destekleyecek ve geliştirecek projeler geliştirme

3.TEMA: KURUMSAL KAPASİTE	
1	Kurum içi iletişimi güçlendirecek etkinlikler yapılması
2	Demokratik yönetim anlayışının geliştirilmesi
3	Öğretmenlere yönelik fiziksel alanların oluşturulması
4	Donanım ve finansal kaynakların daha iyi yönetilmesi
5	İş güvenliği ve sivil savunma bilincinin oluşturulması
6	Okul yolunun güvenliğinin sağlanması

Tablo 22. GZFT Stratejileri

	Fırsatlar	Tehditler
Güçlü Yönler	Okul/kurumun güçlü yönleri ile dış çevrenin sunduğu fırsatlardan faydalanmaya yönelik geliştirilen stratejilerdir.	Dış çevredeki tehditlerin olumsuz etkilerini, okul/kurumun güçlü yönlerini kullanarak en aza indirmeye yönelik geliştirilen
Zayıf Yönler	Okul/kurumun zayıf yönlerinin olumsuz etkilerini en aza indirirken fırsatların olası olumlu etkilerinden azami düzeyde yararlanmaya yönelik geliştirilen stratejilerdir.	Zayıf yönler ve tehditlerin olumsuz etkilerini en aza indirmeye yönelik geliştirilen stratejilerdir.

2.10. Tespit ve İhtiyaçların Belirlenmesi

Tablo 23. Tespit ve İhtiyaçları Belirlenmesi

Durum Analizi Aşamaları	Tespitler	İhtiyaçlar
Uygulanmakta Olan Stratejik Planın Değerlendirilmesi	İzleme ve değerlendirme çalışmalarında eksiklikler saptanmıştır.	İzleme ve değerlendirme için etkin bir sistem kurulması
Paydaş Analizi	Aileler ile iletişim ve iş birliği yetersizdir.	Aileler ile ilişkileri güçlendirecek bir ekosistemin kurulması
Okul İçi Analiz	Öğrencilerin öğrenme stilleri arasında en yüksek yüzde (%80) sosyal öğrenmedir.	İş birlikçi öğretim tekniklerine ağırlık verilmesi

3.BÖLÜM

GELECEĞE BAKIŞ

3. GELECEĞE BAKIŞ

Okul Müdürlüğümüzün Misyon, vizyon, temel ilke ve değerlerinin oluşturulması kapsamında öğretmenlerimiz, öğrencilerimiz, velilerimiz, çalışanlarımız ve diğer paydaşlarımızdan alınan görüşler, sonucunda stratejik plan hazırlama ekibi tarafından oluşturulan Misyon, Vizyon, Temel Değerler; Okulumuz üst kuruluna sunulmuş ve üst kurul tarafından onaylanmıştır.

3.1 Misyon

75. YIL MURAT KÖSE İLKOKULU Öğrencilerimiz için en uygun öğrenme ortamı sağlamak, çevremizdeki okullara model olmak, öğrencilerimizin sosyo-kültürel farklılıklarını en az seviyeye indirerek ortak paydada buluşturmak. Bunun sonucunda kendine güvenen bireyler olarak yetişmelerini sağlamak. Eğitim-öğretim denince akla gelen ilk isim olmak.

3.2 Vizyon

75. YIL MURAT KÖSE İLKOKULU olarak gelecekte istiyoruz ki Türk Milli Eğitimin esasları ışığında eğitim-öğretim alanında çağdaş uygulamalara önderlik eden, dününü, bugününü ve yarınını birleştiren, kendinden ve yaptıklarından emin, insan olmanın idealini ve değişimini yaşayacak özgün, etkili ve nitelikli, kendi içinde ve çevresinde spor bilgi, kültür ve sanat alanında yarışacak, başarıyı arttıracak bireyler yetiştirelim.

3.3 Temel Değerler

TEMEL DEĞERLERİMİZ

- ✓ Önce insan,
- ✓ Karşılıklı güven ve dürüstlük,
- ✓ Sabırlı, hoşgörülü ve kararlılık,
- ✓ Eğitimde süreklilik anlayışı,
- ✓ Adaletli performans değerlendirme,
- ✓ Bireysel farkları dikkate almak,
- ✓ Kendisiyle ve çevresi ile barışık olmak,
- ✓ Yetkinlik, üretkenlik ve girişimcilik ruhuna sahip olmak,
- ✓ Doğa ve çevreyi koruma bilinci,
- ✓ Sürekli gelişim,
- ✓ Sorumluluk duygusu ve kendine güven bilincini kazandırmak.

3.4 Amaç, Hedef ve Performans Göstergesi ile Stratejiler

Tablo Amaç, Hedef, Gösterge ve Stratejilere İlişkin Tablolar

TEMA	EĞİTİM-ÖĞRETİME ERİŞİM ve KATILIM								
Amaç 1	A.1 Öğrencilerin eğitim öğretime etkin katılımlarıyla donanımlı olarak bir üst öğrenime geçişi sağlanacaktır.								
Hedef 1.1	H.1.1 Öğrenme kayıpları önleyici çalışmalar yapılarak azaltılacaktır.								
Performans Göstergeleri	Hedefe Etkisi	Başlangıç Değeri (2023)	2024	2025	2026	2027	2028	İzleme Sıklığı	Rapor Sıklığı
PG1.1.1. İlkokullarda Yetiştirme Programına (İYEP) dâhil olan öğrencilerin Türkçe dersi kazanımlarına ulaşma oranı (%)	%100	%100	%100	%100	%100	%100	%100		
PG 1.1.2 İlkokullarda Yetiştirme Programına dâhil olan öğrencilerin matematik dersi kazanımlarına ulaşma oranı (%)	%100	%100	%100	%100	%100	%100	%100		
PG 1.1.3 20 gün ve üzeri özürsüz devamsızlık yapan öğrenci oranı (%)	%1	%1	0	0	0	0	0		
PG 1.1.4 20 gün ve üzeri özürlü devamsızlık yapan öğrenci oranı (%)	%1	%1	0	0	0	0	0		
Koordinatör Birim	Stratejik plan ekibi								
İş birliği Yapılacak Birimler	Rehberlik servisi, sınıf zümre başkanları, okul aile birliği								
Riskler									
Stratejiler	S.1. Öğrencilerin Türkçe dersindeki eksikleri tespit edilerek İYEP aracılığıyla akademik yeterliklerinin artırılması sağlanacaktır. S.2 Öğrencilerin matematik derslerindeki eksikleri tespit edilerek İYEP aracılığıyla akademik yeterliklerinin artırılması sağlanacaktır. S.3 Dijital platformlar aracılığıyla öğrencilerin tamamlayıcı ve destekleyici eğitim almaları sağlanacaktır. S.4 İYEP'in ders içeriklerine katkı sağlayacak etkinlik, okuma vb aktivitelerin zenginleştirilmesi sağlanacaktır. S.5 İYEP içerikleri öğrencinin hazır bulunuşluk seviyesi dikkate alınarak hazırlanacaktır. S.6 Öğrencilerin devamsızlık nedenleri tespit edilerek devamsızlığa neden olan etmenler giderilecektir.								
Maliyet Tahmini									
Tespitler									
İhtiyaçlar									

Performans göstergesinin Hedefe Etkisi yüzde olarak ifade edilir. Amaca hizmet edecek hedeflerin tamamı %100 başarı performansı olarak düşünülerek tüm hedeflerinin toplamı %100'lük oranı bulmalıdır.(Örneğin pg1 %25+pg2 %25+pg3 %25+pg4 %25 toplamı %100)

TEMA	EĞİTİM-ÖĞRETİMDE KALİTE								
Amaç 2	A.2 Öğrencilere medeniyetimizin ve insanlığın ortak değerleriyle çağın gereklerine uygun bilgi, beceri, tutum ve davranışlar kazandırılacaktır.								
Hedef 2.1	H.2.1 Öğrencilere evrensel değerler, sağlıklı yaşam ve çevre bilinci duyarlılığı kazandırılacaktır								
Performans Göstergeleri	Hedefe Etkisi	Başlangıç Değeri	2024	2025	2026	2027	2028	İzleme Sıklığı	Rapor Sıklığı
PG 2.1.1 Öğrenci başına okunan kitap sayısı	%20	%25	%30	%32	%35	%40	%45		
PG 2.1.2 Sağlıklı ve dengeli beslenme ile ilgili verilen eğitim sayısı	2	2	3	4	5	6	7		
PG 2.1.3 Sağlıklı ve dengeli beslenme ile ilgili verilen eğitime katılan öğrenci sayısı	80	80	82	85	90	92	95		
PG 2.1.4 Çevre bilincinin artırılmasına yönelik verilen eğitim sayısı	2	2	3	4	5	6	7		
Koordinatör Birim	Stratejik plan ekibi								
İş birliği Yapılacak Birimler	Rehberlik servisi, sınıf zümre başkanları, okul aile birliği								
Riskler									
Stratejiler	<p>S1 Okul kütüphanesi zenginleştirilecek, öğrencilerin kütüphaneden yararlanması sağlanacaktır.</p> <p>S2 Türkçe dersinde ders saatinin bir bölümü okumaya ayrılacak ve okul müdürlüğünce planlanan zamanlarda okuma etkinlikleri düzenlenecektir.</p> <p>S3 Serbest etkinlikler saati, öğrencilerin sanatsal, sportif ve kültürel faaliyetlere katılım sağlayacağı şekilde düzenlenecektir.</p> <p>S4 Öğrencilere sağlıklı ve dengeli beslenmelerine yönelik bilgilendirme eğitimleri ve etkinlikler yapılacaktır.</p> <p>S5 Öğrencilerin çevre bilincinin artırılmasına yönelik etkinlikler yapılacaktır.</p> <p>S6 Öğrencilere, nezaket ve görgü kuralları konusunda eğitimler verilerek konuya ilişkin etkinlikler düzenlenecektir.</p>								
Maliyet Tahmini									
Tespitler									
İhtiyaçlar									

TEMA	EĞİTİM-ÖĞRETİMDE KALİTE								
Amaç 2	A.3 Temel eğitimde öğrencilerin kaliteli eğitime erişimleri fırsat eşitliği temelinde artırılarak bilişsel, duyuşsal ve fiziksel olarak çok yönlü gelişimleri sağlanacak ve temel hayat becerilerini edinmiş öğrenciler yetiştirilecektir.								
Hedef 2.2	H.3.1 Öğrencilerin bilimsel, kültürel, sanatsal, sportif ve toplum hizmeti alanlarında ders dışı etkinliklere katılım oranı artırılabacaktır.								
Performans Göstergeleri	Hedefe Etkisi	Başlangıç Değeri	2024	2025	2026	2027	2028	İzleme Sıklığı	Rapor Sıklığı
PG.3.1.1 Okulda bir eğitim ve öğretim döneminde bilimsel, kültürel, sanatsal ve sportif alanlarda en az bir faaliyete katılan öğrenci oranı (%)	%20	%20	%25	%30	%35	%40	%50		
PG.3.1.2 Bir eğitim ve öğretim yılında en az iki sosyal sorumluluk ve toplum hizmeti çalışmalarına katılan öğrenci oranı (%)	%20	%20	%25	%30	%35	%40	%50		
PG.3.1.3 Bir eğitim ve öğretim yılında yerel, ulusal ve uluslararası proje, yarışma vb. etkinliklere katılan öğrenci oranı (%)	%20	%20	%25	%30	%35	%40	%50		
PG.3.1.4 Okulda bir eğitim ve öğretim yılında geleneksel çocuk oyunları alt başlığında en az bir faaliyete katılan öğrenci oranı (%)	%75	%75	%80	%80	%80	%85	%90		
Koordinatör Birim	Stratejik plan ekibi								
İş birliği Yapılacak Birimler	Rehberlik servisi, sınıf zümre başkanları, okul aile birliği								
Riskler									
Stratejiler	<p>S1 Her bir öğrencinin bir kulüp faaliyetinde aktif olarak yer alması sağlanarak kulüp faaliyetlerinin etkinliği artırılabacaktır.</p> <p>S2 Öğrencilerin seviyelerine uygun olarak toplumsal sorunların çözümüne katkı sağlamak ve farkındalık oluşturmak amacıyla afet ve acil durum, çevre, eğitim, spor, kültür ve turizm, sağlık ve sosyal hizmetler alanlarında toplum hizmeti faaliyetlerine katılımları artırılabacaktır.</p> <p>S3 Okul bünyesinde yarışmalar düzenlenecektir.</p> <p>S4 Diğer kurum ve kuruluşlarla iş birliği içerisinde yürütülen bilimsel, sosyal, kültürel, sanatsal ve sportif alanlardaki faaliyetler artırılabacaktır.</p> <p>S5 Okul bahçeleri çocukların geleneksel oyunlarla vakit geçirmelerini sağlayacak ve gelişimlerini destekleyecek şekilde etkin olarak kullanılacaktır.</p> <p>S6 Okul bünyesinde etkinlikler düzenlenecektir.</p> <p>S7 Öğrencilerin yerel, ulusal ve uluslararası proje ve yarışmalara katılmaları teşvik edilecektir.</p> <p>S8 E-okul sisteminde bulunan sosyal etkinlik modülünde gerçekleştirilen etkinlikler işlenecektir.</p> <p>S9 Okul bahçeleri geleneksel çocuk oyunlarına yönelik düzenlenecektir.</p> <p>S10 Öğrenci seviyesi ve öğretim programı kazanımlarına uygun olarak geleneksel çocuk oyunları ders içi etkinliklerde kullanılacaktır.</p> <p>S11 Eğitim- öğretim yılı içerisinde okullarda geleneksel çocuk oyunları şenliği yapılacaktır.</p>								
Maliyet Tahmini									
Tespitler									
İhtiyaçlar									

TEMA	KURUMSAL KAPASİTE								
Amaç 4	A.4 Eğitim ortamlarının fiziki imkânları geliştirilecektir.								
Hedef 4.1	H.4.1 Temel eğitimde okulların niteliğini arttıracak uygulama ve çalışmalara yer verilecektir.								
Performans Göstergeleri	Hedefe Etkisi	Başlangıç Değeri	2024	2025	2026	2027	2028	İzleme Sıklığı	Rapor Sıklığı
PG.4.1.1 İyileştirilen fiziki mekân (derslikler, spor salonu, kütüphaneler, atölyeler vb.) sayısı.	0	0	5	10	12	15	20		
Koordinatör Birim	Stratejik plan ekibi								
İş birliği Yapılacak Birimler	Rehberlik servisi, sınıf zümre başkanları, okul aile birliği								
Riskler									
Stratejiler	S1 Fiziki mekânların iyileştirilmesi için kamu idareleri, belediyeler ve işverenlerle iş birlikleri yapılacaktır. S2 Atölye ve laboratuvarların iyileştirilmesi için sektör ile iş birlikleri yapılacaktır.								
Maliyet Tahmini									
Tespitler									
İhtiyaçlar									

TEMA	KURUMSAL KAPASİTE								
Amaç 5	A5. Okulun eğitimin temel ilkeleri doğrultusunda niteliğini artırmak amacıyla kurumsal kapasite geliştirilecektir.								
Hedef 5.1	H5.1. Eğitim ve öğretimin sağlıklı ve güvenli bir ortamda gerçekleştirilmesi için okul sağlığı ve güvenliği geliştirilecektir.								
Performans Göstergeleri	Hedef Etkisi	Başlangıç Değeri	2024	2025	2026	2027	2028	İzleme Sıklığı	Rapor Sıklığı
PG 5.1.1 Okulda yaşanan kaza sayısı	5	5	4	4	3	2	1		
PG 5.1.2 Bağımlılıkla mücadele ile ilgili konularda eğitim alan öğrenci ve öğretmen sayısı	500	500	500	500	550	550	550		
PG 5.1.3 Akran zorbalığı ve siber zorbalıkla ilgili konularda eğitim alan öğretmen, öğrenci ve veli sayısı	500	500	500	500	550	550	550		
PG 5.1.4 Sağlıklı beslenme ve obezite ile ilgili konularda verilen eğitim alan öğrenci, öğretmen ve veli sayısı	120	120	130	140	200	250	350		
PG 5.1.5 Hijyen, gıda güvenliği, bulaşıcı hastalıklar ile ilgili konularda verilen eğitim alan öğrenci, öğretmen ve personel sayısı	120	120	130	140	200	250	350		
PG 5.1.7 Afet ve acil durum tatbikat sayısı	4	4	6	6	6	6	6		
Koordinatör Birim	Stratejik plan ekibi								
İş birliği Yapılacak Birimler	Rehberlik servisi, sınıf zümre başkanları, okul aile birliği								
Riskler									
Stratejiler	<p>S1 Eğitim ortamları iş sağlığı ve güvenliği yönergesine uygun hâle getirilecektir.</p> <p>S2 Öğrenci, öğretmen ve velilerde farkındalık oluşturmak için bağımlılıkla mücadele, akran zorbalığı, siber zorbalık, sağlıklı beslenme ve obezite, hijyen, bulaşıcı hastalıklar ve gıda güvenliği gibi konularda alan uzmanları ile iş birliğinde eğitimler düzenlenecektir.</p> <p>S3 Doğa, insan ve teknoloji kaynaklı (deprem, sel, heyelan, yangın, çığ ve salgın hastalıklar vd.) afetlere karşı gerekli tedbirlerin alınması için çalışmalar yapılacaktır.</p> <p>S4 Doğa, insan ve teknoloji kaynaklı (deprem, sel, heyelan, yangın, çığ ve salgın hastalıklar vd.) konularında alan uzmanları ile iş birliğinde öğretmen ve öğrencilere farkındalık eğitimleri verilecektir.</p> <p>S5 Okulun afet ve acil durum eylem planının güncel tutulması sağlanacaktır.</p> <p>S6 Afet ve acil durum tatbikatları düzenlenecektir.</p>								
Maliyet Tahmini									
Tespitler									
İhtiyaçlar									

4.BÖLÜM

MALİYETLENDİRME

4. MALİYETLENDİRME

Tablo ... Tahmini Maliyet Tablosu

	2024	2025	2026	2027	2028	Toplam Maliyet
A.1 Öğrencilerin eğitim öğretime etkin katılımlarıyla donanımlı olarak bir üst öğrenime geçişi sağlanacaktır.	2.500	2800	3000	3500	4000	15.800
H.1.1 Öğrenme kayıpları önleyici çalışmalar yapılarak azaltılacaktır	2.000	2200	2400	2800	3200	12.600
A.2 Öğrencilere medeniyetimizin ve insanlığın ortak değerleriyle çağın gereklerine uygun bilgi, beceri, tutum ve davranışlar kazandırılacaktır	6.500	6800	7200	8000	8400	36.900
H.2.1 Öğrencilere evrensel değerler, sağlıklı yaşam ve çevre bilinci duyarlılığı kazandırılacaktır	4.500	4800	5200	5600	6100	26.200
A.3 Temel eğitimde öğrencilerin kaliteli eğitime erişimleri fırsat eşitliği temelinde artırılarak bilişsel, duyuşsal ve fiziksel olarak yönlü gelişimleri sağlanacak ve temel hayat becerilerini edinmiş öğrenciler yetiştirilecektir.	4.000	4300	4600	5000	5400	23.300
H.3.1 Öğrencilerin bilimsel, kültürel, sanatsal, sportif ve toplum hizmeti alanlarında ders dışı etkinliklere katılım oranı artırılacaktır.	5.000	5500	5900	6200	6500	29.100
A.4 Eğitim ortamlarının fiziki imkânları geliştirilecektir	8.500	9000	9400	10000	12000	48.900
H.4.1 Temel eğitimde okulların niteliğini arttıracak uygulama ve çalışmalara yer verilecektir.	9.800	10000	12000	14000	16000	61.800
A5. Okulun eğitimin temel ilkeleri doğrultusunda niteliğini artırmak amacıyla kurumsal kapasite geliştirilecektir.	9.500	10000	12000	12500	13000	57.000
H5.1. Eğitim ve öğretimin sağlıklı ve güvenli bir ortamda gerçekleştirilmesi için okul sağlığı ve güvenliği geliştirilecektir	9.500	10000	11500	13500	14000	58.500
Genel Yönetim Giderleri	10000	11000	12000	13000	14000	60.000
TOPLAM						430.100

5.BÖLÜM

İZLEME VE DEĞERLENDİRME

5. İZLEME VE DEĞERLENDİRME

Okulumuz Stratejik Planı izleme ve değerlendirme çalışmalarında 5 yıllık Stratejik Planın izlenmesi ve 1 yıllık gelişim planının izlenmesi olarak ikili bir ayrıma gidilecektir. Stratejik planın izlenmesinde 6 aylık dönemlerde izleme yapılacak denetim birimleri, il ve ilçe millî eğitim müdürlüğü ve Bakanlık denetim ve kontrollerine hazır halde tutulacaktır. Yıllık planın uygulanmasında yürütme ekipleri ve eylem sorumlularıyla aylık ilerleme toplantıları yapılacaktır. Toplantıda bir önceki ayda yapılanlar ve bir sonraki ayda yapılacaklar görüşülüp karara bağlanacaktır.

STRATEJİK PLANLAMA EKİBİ			
SIRA NO	ADI SOYADI	GÖREVİ	İMZA
BAŞKAN	Cevdet DİNLER	Müdür Yardımcısı	
ÜYE	Gökşen ÜNVER ALACA	Öğretmen	
ÜYE	Cihan DENİZ	Öğretmen	
ÜYE	Nihal ATEŞ	Öğretmen	
ÜYE	Ayşe ALTINTAŞ	Öğretmen	
ÜYE	Naz GÖKKAYA	Veli	

EKLER:

- 1) Öğretmen Görüş ve Değerlendirmeleri Anket Formları. 44 Adet
- 2) Veli Görüş ve Değerlendirmeleri Anket Formları.280 Adet
- 2) Öğrenci Memnuniyet Anket Formları. 350 Adet

Turhan ÇOKGEZER
Okul Müdürü